



ΠΡΑΣΙΝΟ ΤΑΜΕΙΟ

Φορέας Διαχείρισης Περιοχής Οικοανάπτυξης Κα.Μα.Κε.Βε.



Τίτλος Έργου:

**Ενημέρωση, εκπαίδευση και κατάρτιση νέων επιστημόνων,
αγροτών και εκπαιδευτικών για τη προστασία και διατήρηση
της βιοποικιλότητας της Περιοχής Οικοανάπτυξης Κάρλας -
Μαυροβουνίου - Κεφαλόβρυσου Βελεστίνου
(Π.Ο.Κα.Μα.Κε.Βε.) – KarlaSchool**

Δράση 2: Summer School σε νέους επιστήμονες συναφών ειδικοτήτων με το περιβάλλον

Παντελής Σιδηρόπουλος
Δρ. Πολιτικός Μηχανικός
Συντονιστής του Φορέα Διαχείρισης Περιοχής
Οικοανάπτυξης Κα.Μα.Κε.Βε.



ΧΑΡΤΗΣ ΠΕΡΙΟΧΗΣ ΟΙΚΟΑΝΑΠΤΥΞΗΣ ΚΑΡΛΑΣ ΜΑΥΡΟΒΟΥΝΙΟΥ ΚΕΦΑΛΟΒΡΥΣΟΥ ΒΕΛΕΣΤΙΝΟΥ

κλ. 1:110.000

ΥΠΟΜΝΗΜΑ ΧΑΡΤΗ

Οριο Περιοχής Οικοανάπτυξης Κα.Μα.Κε.Βε.

Ζώνες Ειδικής Προστασίας

- GR1420006 - Όρος Μαυροβούνι
- GR1420007 - Όρος Οσσα
- GR1420011 - Περιοχή Θεσσαλικού Κάμπου
- GR1430007 - Περιοχή Ταμισητών πρώην λίμνης Κάρλας
- GR1430008 - Όρος Πήλιο

Τόποι Κοινωνικής Σημασίας

- GR1420003 - Αιθνητικό Δάσος Όσας
- GR1420004 - Κα.Μα.Κε.Βε.Νε.
- GR1430001 - Όρος Πήλιου και Παράκτια θαλάσσια ζώνη

- Τάφροι & Σωληκτήρες
- Καταφύγια Αγρίας Ζωής

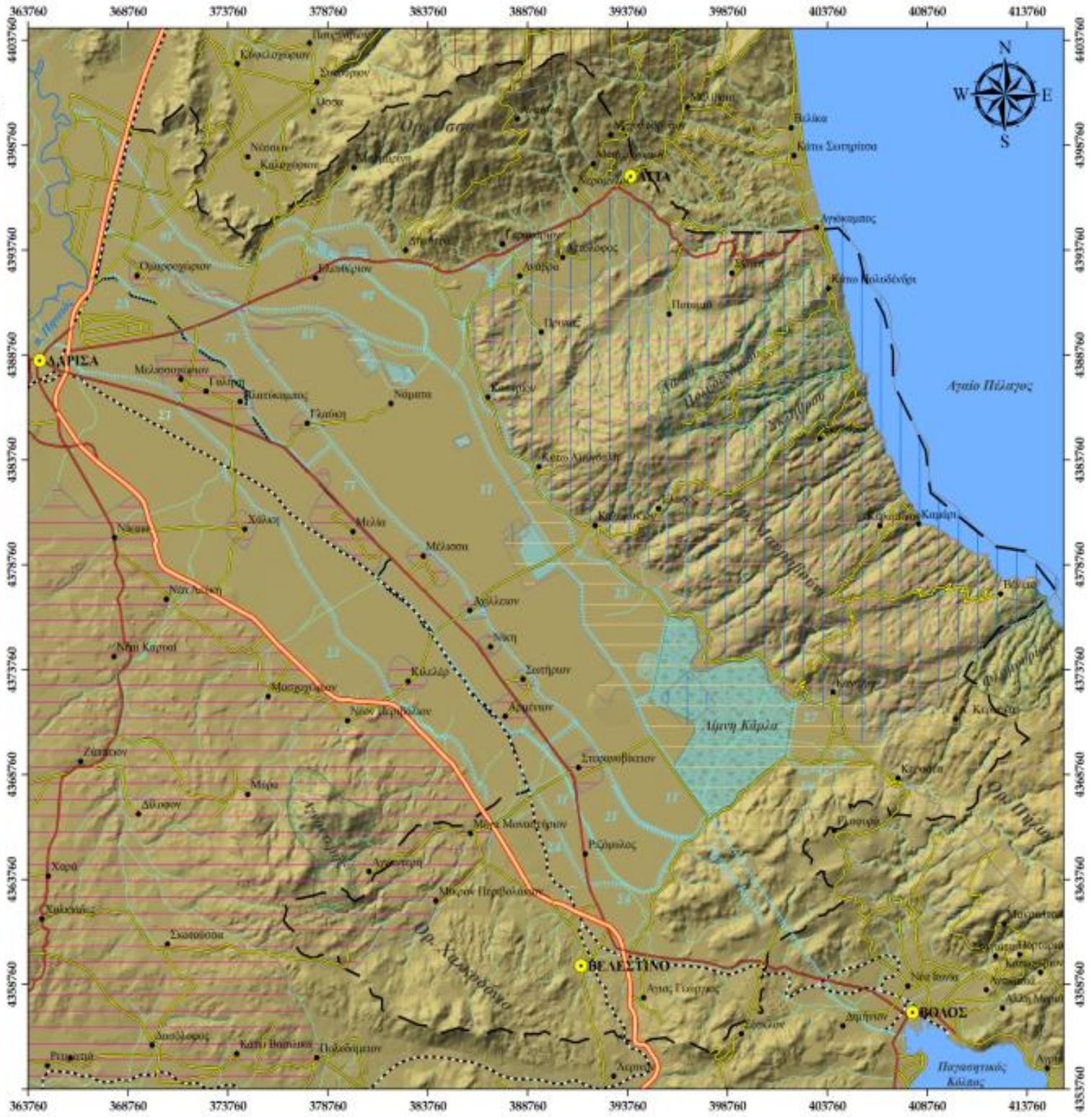
Υγρότοπος

Ταμισητές

Σιδηροδρομικό Δίκτυο

Οδικό δίκτυο

- Αυτοκινητόδρομος
- Εθνική Οδός
- Ασφαλτόδρομος





Χαρακτηριστικά Περιοχής Οικοανάπτυξης Κα.Μα.Κε.Βε.

□ Δίκτυο NATURA 2000

- Πέντε Ζώνες Ειδικής Προστασίας

1. την περιοχή GR 1420006 «Όρος Μαυροβούνι»

2. την περιοχή GR 1430007 «Περιοχή ταμιευτήρων πρώην Λίμνης Κάρλας»

3. ένα μικρό τμήμα της περιοχής GR 1420011 «Περιοχή Θεσσαλικού Κάμπου»

4. ένα μικρό τμήμα της περιοχής GR 1420007 «Όρος Όσσας»

5. ένα μικρό τμήμα της περιοχής GR1430008 «Όρος Πηλίου»

- Τρεις Τόπους Κοινοτικής Σημασίας

1. την περιοχή GR 1420004 «Κάρλα – Μαυροβούνι – Κεφαλόβρυσο Βελεστίνου - Νεοχώρι»

2. ένα πολύ μικρό κομμάτι της περιοχής GR1420003 «Αισθητικό Δάσος Όσσας»

3. ένα πολύ μικρό κομμάτι της περιοχής GR 1430001 «Όρος Πηλίου και Παράκτια θαλάσσια ζώνη»



Χαρακτηριστικά Περιοχής Οικοανάπτυξης Κα.Μα.Κε.Βε.

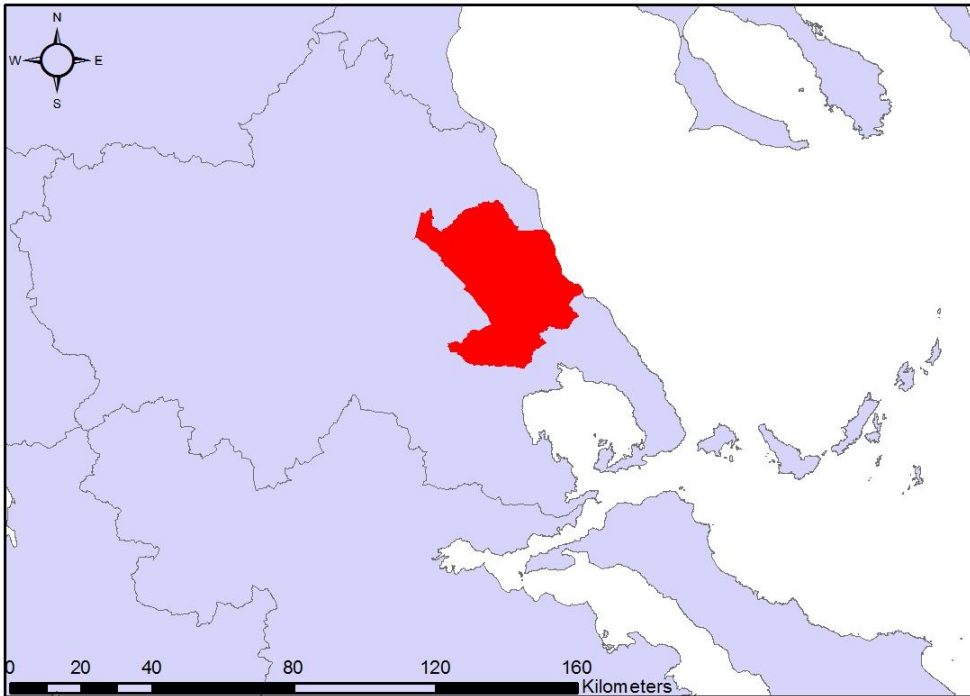
□ Έξι Καταφύγια Άγρια Ζωής

- 1.Μόνιμο καταφύγιο άγριας ζωής στην περιοχή της τεχνητής λίμνης Κάρλας (Απόφαση Αρ. 1989/108208/17-08-10) ΦΕΚ459/2010 τεύχος Δ΄
- 2.Μόνιμο καταφύγιο άγριας ζωής στο Δάσος Ιεράς Μονής Φλαμπουρίου περιφέρειας Κοινότητας Κεραμιδίου Ν. Μαγνησίας. ΦΕΚ 354/1990
- 3.Μόνιμο καταφύγιο άγριας ζωής στην περιοχή Δασαρχείου Αγιάς, Νομού Λαρίσης στο Δασόκτημα Πολυδενδρίου. ΦΕΚ 599/1976 τεύχος Β΄
- 4.Δασιά Πλατάνια (Σκήτης - Αμυγδαλής - Ποταμιάς). ΦΕΚ 599/14-4-76
- 5.Μόνιμο καταφύγιο άγριας ζωής στην περιοχή Όρους Μαυροβουνίου Σκλήθρου Δασαρχείο Αγιάς. ΦΕΚ 430/1987 τεύχος Β΄
- 6.Μαυροβούνι (Αγναντερής - Λάρισας). ΦΕΚ 2708/10-7-87

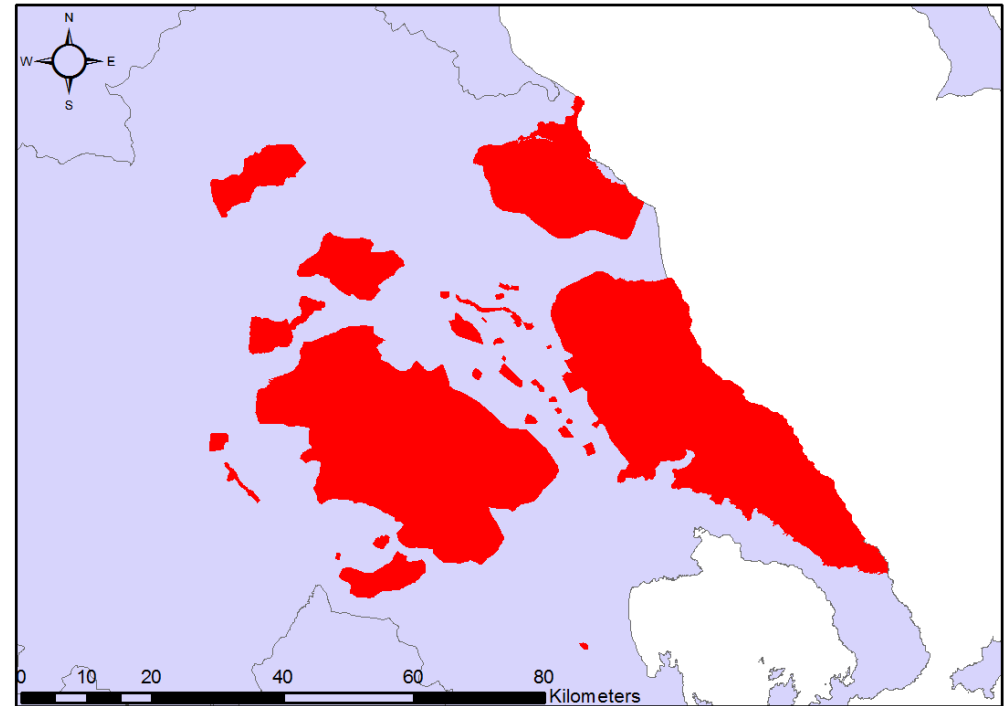


Υφιστάμενη και Προτεινόμενη Νέα Προστατευόμενη Περιοχή

- ☐ Σύμφωνα με το Σχέδιο Νόμου για το Εθνικό Σύστημα Διοίκησης και Διαχείρισης των Προστατευόμενων Περιοχών ο Φορέας Διαχείρισης Π.Ο.Κα.Μα.Κε.Βε. θα αναλάβει όλες τις Περιοχές Natura 2000 της Ανατολικής Θεσσαλίας



Υφιστάμενη Προστατευόμενη Περιοχή
Έκταση = 1.218 τετρ. χλμ



Προτεινόμενη Προστατευόμενη Περιοχή
Έκταση = 4.029 τετρ. χλμ



Εισαγωγή

Φορέας Διαχείρισης Περιοχής Οικοανάπτυξης Κα.Μα.Κε.Βε.

- Συστάθηκε το 2003 βάση του Νόμου 2742/1999 (ΦΕΚ 207Α/07-10-99), ο οποίος τροποποιήθηκε από τον Ν. 3044/2002 (ΦΕΚ 197Α/27-08-2002)
- Στελεχώθηκε το 2011 → 10 άτομα προσωπικό + 2 άτομα το 2015
- Από το 2003 έως το 2011 λειτουργούσε χωρίς προσωπικό.
- Στο διάστημα αυτό συνεδρίασε ελάχιστες φορές λαμβάνοντας αποφάσεις κυρίως διαδικαστικού και όχι ουσιαστικού χαρακτήρα.
- Όμως όλες οι μελέτες και οι εισηγήσεις προς τα αρμόδια Υπουργεία αλλά και προς την ΕΕ ανέφεραν ότι ο Φορέας παρεμβαίνει εισηγητικά σε όλες τις μελέτες των εργολαβιών, παρακολουθεί κλπ.
- Ν.Π.Ι.Δ.
- 11μελές Δ.Σ. (Υπουργεία Περιβάλλοντος, Οικονομίας, Αγροτικής Ανάπτυξης, Περιφέρεια Θεσσαλίας, Διεύθυνση Υδάτων, Δήμοι, Μ.Κ.Ο., Παραγωγικών Φορέων)



Εισαγωγή

Φορέας Διαχείρισης Περιοχής Οικοανάπτυξης Κα.Μα.Κε.Βε.

- ❑ Σκοπός → προστασία, διατήρηση και διαχείριση της φύσης και του τοπίου, ως φυσικής κληρονομιάς και πολύτιμου εθνικού φυσικού πόρου σε τμήματα της περιοχής φύσης της περιοχής Κάρλας – Μαυροβούνιου – Κεφαλόβρυσου Βελεστίνου
- ❑ Η κατασκευή των έργων της Κάρλας ξεκίνησε το 2000 και ακόμη συνεχίζεται.
- ❑ Αρχικά (2000 – 2014) την αρμοδιότητα (επίβλεψη – κατασκευή) είχε απ' ευθείας το Υπουργείο τότε ΠΕΧΩΔΕ αργότερα ΥΠΟΜΕΔΙ
- ❑ Το 2014 η αρμοδιότητα (επίβλεψη – κατασκευή) των έργων της Κάρλας δόθηκε στην Περιφέρεια Θεσσαλίας έως την αποπεράτωση των έργων
- ❑ Η αρμοδιότητα διαχείρισης και λειτουργίας των έργων της Κάρλας δεν δόθηκε ποτέ σε κανένα αν και αρχικά είχε σχεδιαστεί ότι την αρμοδιότητα αυτή θα αναλάμβανε ο Φορέας Διαχείρισης Π.Ο.Κα.Μα.Κε.Βε
- ❑ Ο Φορέας Διαχείρισης Π.Ο.Κα.Μα.Κε.Βε δεν είναι αρμόδιος για την κατασκευή και διαχείριση των Έργων Ανασύστασης της λίμνης Κάρλας



Φορέας Διαχείρισης Περιοχής Οικοανάπτυξης Κα.Μα.Κε.Βε.

□ Αρμοδιότητες:

- Η διαχείριση και η ανάδειξη του φυσικού περιβάλλοντος της περιοχής Κάρλας – Μαυροβούνιου – Κεφαλόβρυσου Βελεστίνου.
- **Η διαχείριση και ανάδειξη του υπό σύσταση λιμναίου περιβάλλοντος της Κάρλας και των λοιπών λιμνών (ταμιευτήρων) της περιοχής, καθώς και της ευρύτερης αυτών περιοχής.**
- Η ανάδειξη, η διαχείριση των υφιστάμενων ενδιαιτημάτων της πανίδας – χλωρίδας, με ιδιαίτερη έμφαση της ορνιθοπανίδας της περιοχής.
- Η ενίσχυση της βιώσιμης ανάπτυξης μέσω, της ορθολογικής χρήσης των φυσικών πόρων και ιδιαίτερα των υδατικών πόρων της περιοχής, με έμφαση, στην εφαρμογή των αρχών, της περιβαλλοντικής κατεύθυνσης στον πρωτογενή και δευτερογενή τομέα, καθώς και στην ανάπτυξη υποδομών παραγωγής ενέργειας, φιλικών προς το περιβάλλον.
- Η ανάπτυξη ήπιων μορφών εναλλακτικού τουρισμού.
- Η εκπαίδευση, ευαισθητοποίηση του κοινού και των φορέων για την αρμονική συνύπαρξη ανθρωπίνων δραστηριοτήτων και φυσικών διεργασιών.



Φορέας Διαχείρισης Περιοχής Οικοανάπτυξης Κα.Μα.Κε.Βε.

- ❑ Απουσία Προεδρικού Διατάγματος Προστατευόμενης Περιοχής
- ❑ Δεν νομοθετήθηκε η ΚΥΑ του 2003 που ανέφερε τα πάντα για τη διαχείριση και λειτουργία της λίμνης
- ❑ Ήταν σε προχωρημένο στάδιο αφού είχε περάσει από διαβούλευση και από τους τοπικούς Δήμους αλλά και από τις τότε Νομαρχίες Μαγνησίας και Λάρισας.



Δράσεις του Φορέα για Προστασία Οικοσυστήματος

Άξονας 1 – Περιβαλλοντική Παρακολούθηση

- Παρακολούθηση σημαντικών ειδών πανίδας (ορνιθοπανίδας και ιχθυοπανίδας) → Οδηγία 92/43/ΕΟΚ
- Παρακολούθηση τύπων οικοτόπων → Οδηγία 92/43/ΕΟΚ
- Παρακολούθηση ποιότητας υδάτων → Οδηγία 2000/60/ΕΚ
- Παρακολούθηση της αποτελεσματικότητας της εφαρμοζόμενης διαχείρισης (διαρκής διαδικασία)

Περιβαλλοντική Παρακολούθηση

1. **Οδηγία 92/43/ΕΟΚ «Για τη διατήρηση των φυσικών οικοτόπων καθώς και της άγριας πανίδας και χλωρίδας»**
2. **Οδηγία 2000/60/ΕΚ «Για τη θέσπιση πλαισίου κοινοτικής δράσης στο τομέα της πολιτικής των υδάτων»**

Άξονας 2 – Φύλαξη – Επόπτευση

Άξονας 3 – Περιβαλλοντική ενημέρωση και ευαισθητοποίηση

Άξονας 4 – Υποστήριξη στην υλοποίηση των δράσεων



Summer School σε νέους επιστήμονες συναφών ειδικοτήτων με το περιβάλλον

- ❑ Στόχος της δράσης είναι η ενημέρωση, ευαισθητοποίηση και κατάρτιση νέων επιστημόνων για την προστασία και διατήρηση της βιοποικιλότητας της Περιοχής Οικοανάπτυξης Κα.Μα.Κε.Βε.
- ❑ Οι εκπαιδευόμενοι θα προέρχονται από συναφή με το περιβάλλον επιστημονικά αντικείμενα, οπότε θα διαθέτουν μια γνωστική βάση του εν λόγω αντικειμένου.
- ❑ Αυτό το οποίο θα επιτευχτεί μέσω των σεμιναρίων κατάρτισης του SummerSchool είναι να γνωρίσουν οι εκπαιδευόμενοι:
 - την Προστατευόμενη Περιοχή,
 - τα προστατευτέα είδη της,
 - τις απειλές/πιέσεις που αυτά δέχονται,
 - τις μεθόδους καταγραφής των ειδών,
 - τις μεθόδους δειγματοληψίας ποιότητας νερού,
 - τα διαχειριστικά μέτρα που πρέπει να ληφθούν για την προστασία και διατήρηση της βιοποικιλότητας,
 - τα έργα της λίμνης Κάρλας και
 - την πολιτιστική, ιστορική αξία της Περιοχής.



Summer School σε νέους επιστήμονες συναφών ειδικοτήτων με το περιβάλλον

- ❑ Ο χώρος διεξαγωγής θα είναι τα γραφεία του Φορέα Διαχείρισης Περιοχής Οικοανάπτυξης Κα.Μα.Κε.Βε.
- ❑ Υπάρχει κατάλληλη αίθουσα, η οποία μπορεί να φιλοξενήσει τον επιθυμητό αριθμό των εκπαιδευόμενων.
- ❑ Διάρκεια → **7 ημέρες** → 2 – 8 Ιουλίου 2018
- ❑ Οι νέοι επιστήμονες που θα ωφεληθούν από αυτή τη δράση αναμένονται να είναι **25** σε αριθμό.
- ❑ Θα συμπεριλαμβάνει τόσο μαθήματα θεωρίας, όσο και ασκήσεις πεδίου. Τα μαθήματα θεωρίας θα αφορούν:
 - σε νομοθεσία που διέπει την καταγραφή, παρακολούθηση, διατήρηση, προστασία και αποκατάσταση της βιοποικιλότητας
 - επιστημονικά καθιερωμένες μεθοδολογίες για μετρήσεις και επεξεργασία δεδομένων καταγραφής και παρακολούθησης
 - καταγραφή και ταξινόμηση πιέσεων
 - διαχειριστικά μέτρα προστασίας και αποκατάστασης βιοποικιλότητας
 - ενώ τα μαθήματα πεδίου θα αφορούν σε κατάρτιση εργασιών πεδίου καταγραφής και παρακολούθησης.



Summer School σε νέους επιστήμονες συναφών ειδικοτήτων με το περιβάλλον

□ Πρόγραμμα

	ΔΕΥΤΕΡΑ	ΤΡΙΤΗ	ΤΕΤΑΡΤΗ	ΠΕΜΠΤΗ	ΠΑΡΑΣΚΕΥΗ	ΣΑΒΒΑΤΟ	ΚΥΡΙΑΚΗ
9:00-14:00	Μάθημα Θεωρίας						
	Διαχείριση Υδατικών Πόρων	Ποιότητα νερού	Ορνιθοπανίδα	Επίσκεψη στο πεδίο για Ορνιθοπανίδα	Ιχθυοπανίδα Εσωτερικών Υδάτων	Αγροτικά Οικοσυστήματα	Οικοτουρισμός και Ερμηνεία της Φυσικής και Πολιτιστικής Κληρονομιάς
14:00-16:00	ΓΕΥΜΑ						
16:00-19:00	Ασκήσεις Πεδίου						
	Διαχείριση Υδατικών Πόρων	Ποιότητα νερού	Ορνιθοπανίδα	Πρακτική άσκηση στη χρήση μη επανδρωμένου πτητικού μέσου για την εποπτεία και παρακολούθηση της προστατευόμενης περιοχής	Ιχθυοπανίδα Εσωτερικών Υδάτων	Αγροτικά Οικοσυστήματα	Οικοτουρισμός και Ερμηνεία της Φυσικής και Πολιτιστικής Κληρονομιάς



Summer School σε νέους επιστήμονες συναφών ειδικοτήτων με το περιβάλλον

- ❑ Ο Παράλληλα για τη διοργάνωση του Summer School προτείνονται:
 - Επιλογή ειδικών επιστημόνων ως «εκπαιδευτές» για τα σεμινάρια.
 - Πρόσκληση Εκδήλωσης Ενδιαφέροντος για τη δωρεά συμμετοχή των συμμετεχόντων.
 - Επιλογή των συμμετεχόντων από τους εκπαιδευτές.
 - Έκδοση φυλλαδίου ενημέρωσης.
 - Έκδοση αφίσας ενημέρωσης.
 - Ημερίδα με τα αποτελέσματα του Summer School, στην οποία θα παρουσιαστούν οι εργασίες των συμμετεχόντων και αποτελέσματα ερωτηματολογίου.
- ❑ Το προτεινόμενο έργο θα καλύψει τις κάτωθι ανάγκες των εκπαιδευόμενων:
 - Καθημερινή μετακίνηση από το Βόλο προς τα γραφεία του Φορέα, τη λίμνη Κάρλα και όπου άλλου απαιτηθεί.
 - Καθημερινό Γεύμα.
 - Ειδικό Γεύμα για την Ημέρα Πεζοπορίας.
 - Αποχαιρετιστήρια Δεξίωση με Γεύμα.
- ❑ Ο Φορέας προτίθεται να προβεί στην αγορά ενός drone, ενός οξυγονόμετρου ενός πεδιοσκόπιου, ενός δειγματολήπτη, κιάλια και αναλωσίμων του εξοπλισμού.



Summer School σε νέους επιστήμονες συναφών ειδικοτήτων με το περιβάλλον

Παραδοτέα:

1. Έκθεση υλοποίησης του Summer School, στην οποία θα παρουσιάζονται όλες οι διαδικασίες, οι οποίες πραγματοποιήθηκαν για την υλοποίηση της εν λόγω δράσης. Στην έκθεση θα περιέχονται και αποδεικτικά έγγραφα, όπως για την επιλογή των εκπαιδευτικών, την ανοιχτή πρόσκληση για τους υποψηφίους εκπαιδευόμενους, τα αποτελέσματα της επιλογής αυτών κ.α. Θα παραδοθεί ακριβώς πριν την έναρξη του Summer School.
2. Φυλλάδια και Αφίσα ενημέρωσης για την υλοποίηση του Summer School.
3. Απολογιστική Έκθεση υλοποίησης του Summer School, στην οποία θα παρουσιάζεται αναλυτικά τι πραγματοποιήθηκε σε ημερησία βάση, θα καταγραφούν απορίες εκπαιδευόμενων, θέματα συζήτησης. Η εν λόγω έκθεση θα περιέχει και αποτελέσματα από το Ερωτηματολόγιο το οποίο θα διανεμηθεί στους εκπαιδευόμενους.

Προϋπολογισμός Δράσης: 18.000,00 €